



152512050029



# 检测报告

云尘检字[2019]-0880 号

项目名称: 安宁市草铺新兴红砖厂新增脱硫设施项目

竣工验收监测

委托单位: 安宁市草铺新兴红砖厂

检测类别: 委托性监测

检测单位: 云南尘清环境监测有限公司

报告日期: 2019 年 7 月 10 日





# 声 明

1、本报告无“**MA**章”、“云南尘清环境监测有限公司检验检测专用章”、“正本”章和“云南尘清环境监测有限公司检验检测专用章”骑缝无效。

2、复制报告未重新加盖“云南尘清环境监测有限公司检验检测专用章”和“云南尘清环境监测有限公司检验检测专用章”骑缝无效。

3、报告无编制人、校核人、审核人、批准人四人签名无效。

4、报告涂改无效。

5、对分析测试报告若有异议，务请收到报告之日起十五日内向本公司申请复检，逾期不申请的，视为认可本检测报告。

6、来样委托分析测试、检测条件不能复现或工况波动大的样品，其检验检测数据、结果仅证明样品所检验检测项目的符合性情况。

**公司联系电话及传真：(0871) 68604079**

**质量投诉电话及传真：(0871) 68604079**

**邮政编码：650302**

**地 址：昆明昆钢钢海路（昆钢实验室）**

**大理州大理市环城西路龙泉村一组（大理实验室）**

## 1. 样品情况

表 1 样品基本情况

采样地点	废 气	废气脱硫塔出口共 1 个监测点。		
	噪 声	项目厂界设置 4 个监测点，详见监测点位图。		
采样方法及保存方式	废 气	采样方式：颗粒物等速采样。SO <sub>2</sub> 、NO <sub>x</sub> 现场监测。氟化物采样方法：吸收瓶吸收液恒流采样，常温保存。		
	噪 声	等效连续 A 声级，现场测定。		
采样频率	废 气	监测点各检测项目每天采 3 组样，连续监测 2 天。	样品数量	6 组样
	噪 声	各监测点昼间、夜间每天各监测 1 组数据，连续监测 2 天。		/
样品状态描述	废 气	各监测点滤筒内壁呈灰白色，滤筒用自封袋装，氟化物吸收液用吸收瓶装，包装完好，标识清晰。		
	噪 声	/		
采样人	鲁加福、马敏	采样日期	2019/6/11~2019/6/12	
送样人	马敏	接样日期	2019/6/12	
接样人	郑莉	检测日期	2019/6/11~2019/6/13	

## 2. 检测环境条件及监测点位图

2.1 现场检测环境条件：2019/6/11，气压：81.0kPa，气温：23~27℃天气：晴；风速：0.7~1.2m/s；2019/6/12，气压：81.0kPa，气温：24~26℃天气：晴；风速：0.6~1.4m/s。

2.2 实验室检测环境条件：室温：24.0℃，相对湿度：52%。

2.3 监测点位图

见附图

### 3.检测项目、分析方法、设备和人员

表 2 检测项目、分析方法、设备和检测人员一览表

序号	检测项目	检测方法/标准编号	方法检出限	检测使用设备		检测人
				仪器名称、型号	仪器编号	
1	烟(粉)尘、烟气参数	固定污染源排气中颗粒物测定与气态污染物采样方法 GB/T16157-1996	/	崂应 3012H 自动烟尘气测试仪 电子分析天平 BP121S	CQJL-155 CQJL-002	马强
2	二氧化硫	固定污染源废气 二氧化硫的测定 定电位电解法 HJ57-2017	3 mg/m <sup>3</sup>	崂应 3012H 自动烟尘气测试仪	CQJL-072	
3	氮氧化物	固定污染源废气 氮氧化物的测定 定电位电解法 HJ693-2014	3 mg/m <sup>3</sup>	崂应 3012H 自动烟尘气测试仪	CQJL-072	
4	厂界噪声	工业企业厂界环境噪声排放标准 GB 12348-2008	/	声级计 AWA6228 声校准器 AWA6221A	CQJL-054 CQJL-052	王强坤 CQJL-052
5	氟化物	大气固定污染源 氟化物的测定 离子选择电极法 HJ/T67-2001	0.06 mg/m <sup>3</sup>	微处理器离子机 WL-15B	CQJL-153	

### 4.测试结果一览表

表 3 废气检测结果

监测点位	采样日期	监测项目	样品编号	氧含量 (%)	实测浓度 (mg/m <sup>3</sup> )	工况风量 (m <sup>3</sup> /h)	标态风量 (m <sup>3</sup> /h)	排放速率 (kg/h)
废气脱硫塔出口 (FQ01#)	2019/6/11	颗粒物	0880-FQ01-1-1	19.9	23.5	29386	20427	0.480
			0880-FQ01-1-2	20.0	21.6	29908	20725	0.448
			0880-FQ01-1-3	20.1	21.5	30174	20907	0.450
			平均值	20.0	22.5	29823	20686	0.459
		二氧化硫	0880-FQ01-1-1	19.9	6	29386	20427	0.123
			0880-FQ01-1-2	20.0	5	29908	20725	0.104
			0880-FQ01-1-3	20.1	7	30174	20907	0.146
			平均值	20.0	6	29823	20686	0.124

监测点位	采样日期	监测项目	样品编号	氧含量 (%)	实测浓度 (mg/m <sup>3</sup> )	工况风量 (m <sup>3</sup> /h)	标态风量 (m <sup>3</sup> /h)	排放速率 (kg/h)
废气 脱硫 塔出 口 (FQ0 1#)	2019/ 6/11	氮氧 化物	0880-FQ01-1-1	19.9	42	29386	20427	0.858
			0880-FQ01-1-2	20.0	38	29908	20725	0.788
			0880-FQ01-1-3	20.1	40	30174	20907	0.836
			平均值	20.0	40	29823	20686	0.827
		氟化 物	0880-FQ01-1-1	19.9	0.96	29386	20427	0.020
			0880-FQ01-1-2	20.0	0.91	29908	20725	0.019
			0880-FQ01-1-3	20.1	0.86	30174	20907	0.018
			平均值	20.0	0.91	29823	20686	0.019
备注：烟气平均温度 29.0℃，烟气平均含湿量 4.2%，平均动压 15Pa，平均静压 0.07kPa，平均流速 4.7m/s。								
废气 脱硫 塔出 口 (FQ0 1#)	2019/ 6/12	颗粒 物	0880-FQ01-2-1	20.1	19.6	28952	20087	0.394
			0880-FQ01-2-2	20.3	21.3	27866	19272	0.410
			0880-FQ01-2-3	20.2	21.6	29532	20357	0.440
			平均值	20.2	20.8	28783	19905	0.415
		二氧 化硫	0880-FQ01-2-1	20.1	6	28952	20087	0.121
			0880-FQ01-2-2	20.3	7	27866	19272	0.135
			0880-FQ01-2-3	20.2	4	29532	20357	0.081
			平均值	20.2	6	28783	19905	0.112
		氮氧 化物	0880-FQ01-2-1	20.1	42	28952	20087	0.844
			0880-FQ01-2-2	20.3	40	27866	19272	0.771
			0880-FQ01-2-3	20.2	38	29532	20357	0.774
			平均值	20.2	10	28783	19905	0.796
		氟化 物	0880-FQ01-2-1	20.1	0.95	28952	20087	0.019
			0880-FQ01-2-2	20.3	0.88	27866	19272	0.017
			0880-FQ01-2-3	20.2	0.80	29532	20357	0.016
			平均值	20.2	0.88	28783	19905	0.017
备注：烟气平均温度 29.0℃，烟气平均含湿量 4.3%，平均动压 14Pa，平均静压 0kPa，平均流速 4.5m/s。								

表4 噪声监测结果 单位: dB(A)

序号	测点位置	监测日期	样品编号	昼间	样品编号	夜间
1	Z01#	2019 /6/11	0880-Z01-1-1	56.0	0880-Z01-1-2	44.6
2	Z02#		0880-Z02-1-1	56.8	0880-Z02-1-2	45.3
3	Z03#		0880-Z03-1-1	56.9	0880-Z03-1-2	46.2
4	Z04#		0880-Z04-1-1	57.9	0880-Z04-1-2	47.7
5	Z01#	2019 /6/12	0880-Z01-2-1	56.3	0880-Z01-2-2	45.0
6	Z02#		0880-Z02-2-1	54.9	0880-Z02-2-2	46.1
7	Z03#		0880-Z03-2-1	56.9	0880-Z03-2-2	46.2
8	Z04#		0880-Z04-2-1	56.8	0880-Z04-2-2	45.8

注：噪声声源主要为装载机、风机、皮带输送机、抽水机等生产所用机械设备噪声。2019/6/11，天气：晴；风速：0.7~1.2m/s；2019/6/12，天气：晴；风速：0.6~1.4m/s。监测点位见监测布点图。

## 5. 委托单位信息

表5 委托单位信息

委托单位名称	安宁市草铺新兴红砖厂新增脱硫设施项目竣工验收监测		
委托单位地址	安宁市草铺新兴红砖厂		
联系人	刘小龙	联系电话	13888061756

## 6. 工况条件(此部分为非计量认证内容)

监测期间由安宁市草铺新兴红砖厂提供工况记录，主要产品红砖，设计生产能力800万块/年，正常生产能力800万块/年，监测期间2019/6/11产量为3.2万块/天、2019/6/12产量为3.2万块/天。

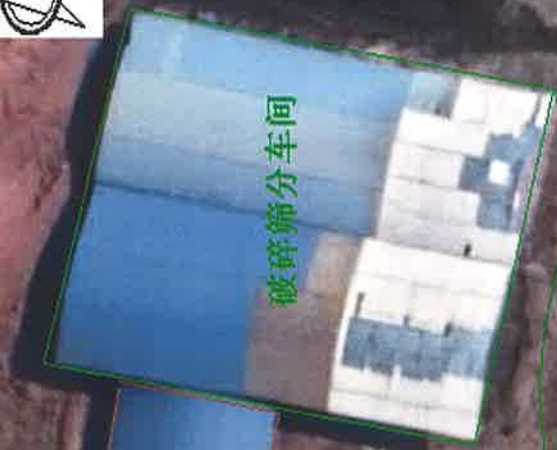
## 7.附件

监测点位图

编制:	<u>刘刚红</u>	日期:	<u>2019年 7月 10日</u>
校核:	<u>白艳芳</u>	日期:	<u>2019年 7月 10日</u>
审核:	<u>樊松</u>	日期:	<u>2019年 7月 10日</u>
批准:	<u>宝敏</u>	日期:	<u>2019年 7月 10日</u>







破碎筛分车间



制坯间



码垛间



脱硫系统

FQ01#



绿化



项目24门制砖窑

项目厂区大门

办公区域



烟气产生、收集系统

注: ▲表示项目厂界噪声监测点位  
 ◎表示项目固定源废气监测点位





1907

1907

1907